

There is Hope

**Martin Assig, Alice Dittmar, Stella Geppert,
Kerstin Grimm, Halina Hildebrand, John
Isaacs, Dirk Lange, Jakob Mattner, Felix
Rehfeld, Dennis Scholl, Gabriela Volanti,
Sandra Vasquez de la Horra, Sofiiia Yesakova**

curated by Dr. Erika Schlessinger-Költzsch

Frontviews

13 April 2025 – 10 May 2025

Opening hours

16 Apr – 10 May 2025
Wed – Sat 2 – 6 pm
and by personal appointment

Location

frontviews at HAUNT
Kluckstraße 23 A / Yard

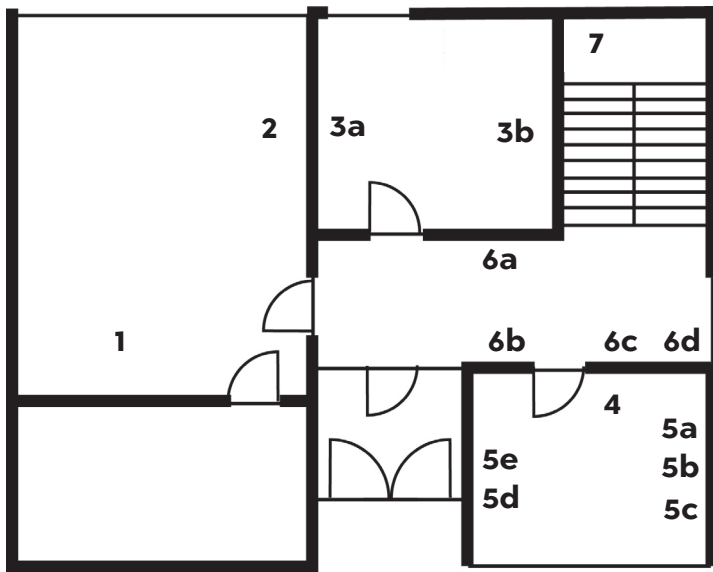
Vernissage

Sat 12 April 6 – 9 pm

Finissage

Sat 10 May 5 – 8 pm
Artist Talk 6 pm

Groundfloor



- 1 **Gabriela Volanti**
Die Wanderung und der Schatten, 2020
- 2 **Sofiiia Yesakova**
Hässliche Szenen. Nuances.1.1., 2024
- 3a **Felix Rehfeld**
o.T.(13518003), 2025
- 3b *o.T.(13518001), 2025*
- 4 **Dirk Lange**
A gift of welcome from departing friends, 2025
- 5a **Dennis Scholl**
Das Bringen der Gaben, 2024
- 5b *Erinnerung, 2024*
- 5c *Freundschaft und Demut, 2024*
- 5d *Wandlungen, 2024*
- 5e *Magnetismus, 2024*
- 6a **Halina Hildebrand**
Kabbalah, 2021
- 6b *Sherin Yoku, 2020*
- 6c *Looted, 2020*
- 6d *Cloister 2020*
- 7 **Stella Geppert**
*BUSK, Powerplant, Kunsthalle Nord,
Aalborg, 2018,
Full HD 7 min*

supported by:



There is Hope

Martin Assig, Alice Dittmar, Stella Geppert, Kerstin Grimm, Halina Hildebrand, John Isaacs, Dirk Lange, Jakob Mattner, Felix Rehfeld, Dennis Scholl, Gabriela Volanti, Sandra Vasquez de la Horra, Sofiiia Yesakova

curated by Dr. Erika Schlessinger-Költzsch

Frontviews

13 April 2025 – 10 May 2025

Opening hours

16 Apr – 10 May 2025
Wed – Sat 2 – 6 pm
and by personal appointment

Location

frontviews at HAUNT
Kluckstraße 23 A / Yard

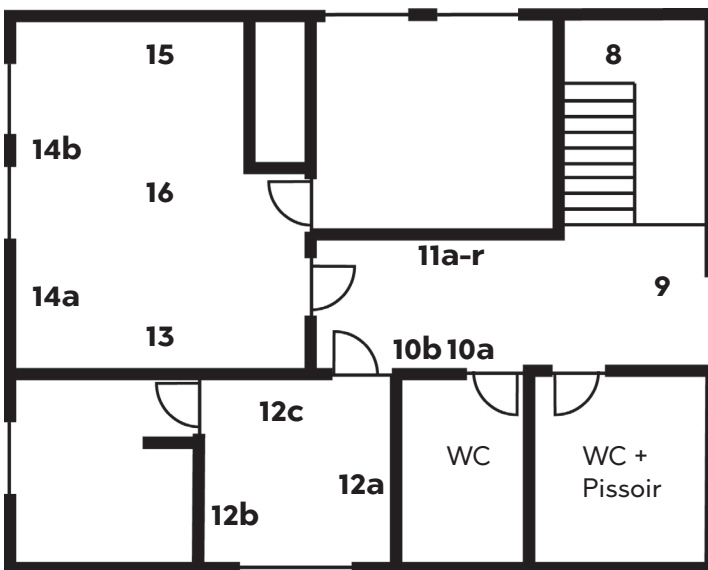
Vernissage

Sat 12 April 6 – 9 pm

Finissage

Sat 10 May 5 – 8 pm
Artist Talk 6 pm

First Floor



- 12a **Jakob Mattner**
aus der Serie *Letzte Häuser*, 1978
- 12b *Twilight*, 2019
- 12c *Alpha Studie*, 2023
- 13 **Stella Geppert**
Dans le corps des autres qui m'ont touché un jour, 2020
- 14a **Martin Assig**
Liebfrauen Nr 3, 2018
- 14b *Liebfrauen Nr 4*, 2018
- 15 a-j **Sandra Vasquez de la Horra**
Amor en los Tiempos de Colera, 2010
El Carro, 2010
Rosa, la Canoas, 2009
Coronada de Rosas, 2023
Hija de Inti, 2025
Genealógicas, 2024
Descubierta, 2025
El Espejo, 2025
Diario de una Ballena, 2010
Morta, 2024
- 16 **John Isaacs**,
The Architecture of Empathy, 2014

- 8 **Martin Assig**
Poch Poch Leben, 2021
- 9 **Alice Dittmar**
Inn Fluss, 2025
- 10a **Halina Hildebrand**
Renewal, 2020
- 10b *How long is now*, 2020
- 11 **Kerstin Grimm**
Himmel und Erde 2023

supported by:

Senatsverwaltung
für Kultur und
Gesellschaftlichen Zusammenhalt

BERLIN



Gewobag
Die ganze Vielfalt Berlins.

ARTIST
FUNDED _ KÜNSTLER:INNEN _ FINANZIERT

Martin Assig, Alice Dittmar, Stella Geppert, Kerstin Grimm, Halina Hildebrand, John Isaacs, Dirk Lange, Jakob Mattner, Felix Rehfeld, Dennis Scholl, Gabriela Volanti, Sandra Vasquez de la Horra, Sofii Yesakova

curated by Dr. Erika Schlessinger-Költzsch

Frontviews

13 April 2025 – 10 May 2025

Opening hours

16 Apr – 10 May 2025

Wed – Sat 2 – 6 pm

and by personal appointment

Vernissage

Sat 12 April 6 – 9 pm

Finissage

Sat 10 May 5 – 8 pm

Artist Talk 6 pm

Location

frontviews at HAUNT

Kluckstraße 23 A / Yard

EN

In a time like ours, security concepts in Western democracies are faltering. More than 80 years after World War II and 5 years after COVID-19, the fear of global catastrophes is rising once again, manifesting on all levels. The extinction of species, climate disasters, environmental pollution, wars, and famines around the globe, and as a consequence, displacement, flight, poverty, diseases, and ecological exploitation are present worldwide. Furthermore, differences in religion, politics, ideology, identity, and social status are gaining a new, exclusionary significance. Being different is perceived as a threat and is further fueled by targeted propaganda.

We are heading towards the polarization or even the division of entire societies, with a tendency to abandon democratically elected representation in favor of tightly controlled far-right and far-left factions. Fake news dominates our information landscape. Now, more than ever, we need to reflect on what truly matters to us as human beings—what defines us as a community and what we live for. We must begin to name injustices instead of turning a blind eye; we need to raise our voices, ask bold questions, and think constructively about possible solutions. For this, we need hope and confidence in existence and the future. All of this seems more relevant than ever. Our exhibition project addresses these themes and questions. Those who are creative hold onto hope. An artwork can and should be understood by its viewers as a tool for reflecting on their own position. While artists also grapple with everyday existential questions, desires, and problems, art takes place in a realm that often feels beyond the ordinary for most people. The topic of hope is fundamentally human and existential, creating a bridge between life and art.

Visual art is always embedded in its socio-political context. It inherently reflects social and political conditions without needing to be explicitly political or to be used as a tool for political propaganda. Artists intensely feel the pulse of the times and can seismographically capture the tremors of our existence, the challenges of the Anthropocene, and the turmoil of war and social strife. They know how to creatively engage with these realities, which confront all people as disturbing and thought-provoking, and thereby contribute to the collective discourse.

One of the main concerns of the artistic leadership is the intergenerational selection of artists. This not only promotes artistic exchange and dialogue but also fosters socio-cultural connections. The 13 artists bring together insights from diverse backgrounds, enabling a broad discourse on hope. Such a space for discourse is no longer a given in light of the current global political and social developments and the resulting differences in opinion. *There is Hope* aims to challenge the notion that art takes place in an ivory tower.

Programme

Vernissage

Sat 12 April 6 – 9 pm

with a performance by Stella Geppert & friends at 7 pm

Gallery Weekend

Fri 2 May – Sun 4 May daily 2 – 7 pm

with

FRIDAY BIRD Picnic

Sat 3 May 2 – 5 pm

Edible sculpture

Melina Matzanke & Aline Schwörer

Performance

Sat 3 May 5 pm

Stella Geppert & friends

Finissage

Sat 10 May 5 – 8 pm

Artist Talk 6 pm

The artist of the exhibition:

Martin Assig, Alice Dittmar, Stella Geppert, Kerstin Grimm, Halina Hildebrand, John Isaacs, Dirk Lange, Jakob Mattner, Felix Rehfeld, Dennis Scholl, Gabriela Volanti, Sandra Vasquez de la Horra, Sofia Yesakova

Martin Assig (Painting), (*1959 in Schwelm, lives in Berlin and Wiesenaue). The exploration of existence—both the being of the individual and the conditions of our society—is a central element in the work of Martin Assig. His pieces speak of zest for life, the finitude of existence, personal experiences of threat, and also of resilience. The artist intertwines figurative elements with abstract patterns and written text, sharing the pictorial space in a harmonious and poetic manner.

Alice Dittmar (Drawing), (*1978 in Austria, lives in Berlin) Dittmar's work is strongly influenced by her travels in the Asia-Pacific region and the ideas of Chinese philosophy and painting. Central to her drawing practice is the filling and emptying of spaces. By intensively revising her photographic substrates with energetic ballpoint pen strokes, Dittmar nearly erases their original motifs, transforming them into monochromatic reflective surfaces. This creates new spaces and perspectives that oscillate between the *there*; in the image, the *here*; in the space, and the *in-between*; of the reflective surface. The magically shimmering in-between invites viewers to move in front of the artwork and continually engage in the search for new meanings.

Stella Geppert (Sculpture, Drawing, Performance, Choreography), (*1967 in Gustedt, lives in Berlin). Geppert engages with embodied communication, transgenerational transmission, empathy, and breath. Energetic bodily states and unconscious movements are essential elements. The body's sensory abilities to empathize with other entities are crucial in her work. Geppert's practice structurally intertwines different media (sculpture, sound, dance, notation) in a way that questions hierarchies and forms of representation while proclaiming creative potential as a collective endeavor. In her works, Geppert aims to reclaim a collective understanding of the body from within, focusing on processes of sensitization so that people can perceive themselves as beings of nature and ideally integrate as a singular entity into the natural world. This approach is viewed as an aspect of hope within the exhibition.

Kerstin Grimm (Painting, Drawing), (*1956 in Berlin, lives in Berlin). Grimm addresses the traumas and fates of children. In her collaged drawings, these and mutated animal beings are at the center of destroyed or transforming landscapes. The artist visually represents the human-caused imbalance with nature in a visionary and poetic manner. For Grimm, children and landscapes symbolize a reservoir of hope. In 2022, Grimm received the Marianne-Werefkin Prize for her work.

Halina Hildebrand (Photography), (*1953 in Poland, lives in Berlin and Lehnsdorf). Hildebrand explores issues of environmental destruction, the foundations of humanity, and spirituality. Her forest images do not depict a natural idyll but rather soul landscapes caught between protection and threat. Through multiple exposures, the artist condenses the visible and the unconscious into visual states. The forest becomes a mythical space of transformation—protective yet threatening, real and internal, but never devoid of hope.

John Isaacs (Sculptures, Installation, Painting, and Drawings), (*1968 in the UK, lives in Berlin). Isaacs's works interpret the ambivalence of our constantly changing world. The artist's stance is both decisively clear and confusingly ambiguous. Those works that specifically address the theme of hope simultaneously allude to its opposite—fear. In doing so, Isaacs characterizes the essence of humanity, including his own. One of his questions is: *Are you like me, full of fear and full of hope* which pertains to the *WE*; that connects us and makes us appear human. The voice of each individual can, depending on interpretation, spread both hope and fear.

Dirk Lange (Drawing), (*1972 in Erbach, lives in Dresden) Lange's works on paper depict another reality, situated between this world and the next. It is not necessarily a good world that he portrays; it possesses its own surreal logic and peculiar states of matter. However, the artist creates designs in these drawings for possible living spaces for all future survivors. Between heaven and earth, Lange instills hope for the survival of all beings.

For **Jakob Mattner** (Sculptor and Draughtsman), (*1946 in Flensburg, lives in Berlin), light is the beginning of all life, the belief in the future, and at the same time, the end of all earthly existence in the form of scorched matter as soot. By focusing on light as a physical phenomenon. Mattner also acknowledges its metaphysical significance. Light marks the beginning of our global existence through photosynthesis and promises a future through the cycle of day and night. Every change in light reveals something new. This holds hope.

Felix Rehfeld (Painting), (*1981 in Hadamar, lives in Munich), explores the perception of reality and its interpretation through the lens of art. Rehfeld is both a Romantic and a Realist. By deconstructing hope motifs, which are now considered trivial—such as mountains at sunset or sunlight—and granting them a new artistic future through an expressive painting style, he allows

viewers to find a new, almost religious interpretation of hope. While Rehfeld's works associate hope with positive feelings, he ties these back to painterly reality.

Dennis Scholl (Painting), (*1980 in Hünfeld, lives in Berlin), presents a kind of counter-proposal. His works immerse us in a quasi-new mirror reality of our existence, which only exists within the artist's pieces and only when we follow his paths from irritably somnambulant to healing discoveries of being. Like Isaacs, Scholl's works reference fear and hope as two poles of our emotional spectrum. And like Stella Geppert, the artist seems to believe in a cosmological connection among all beings, whether from our world or another.

Gabriela Volanti (Drawing, Painting, Installation), (*1969 in Sicily, lives in Berlin), captivates with stitched drawings and canvases in which she brings historical or current realities into a new form of condensation. Through poetic (in fan shape) or Dadaistic (in collage form) means, we can re-experience events that have occurred and are occurring, grasping them in a literal sense. Volanti engages with the various narratives of reality, targets the truth, and prepares a new hopeful perspective on what was and what may come.

Sandra Vásquez de la Horra (Drawing, Painting), (*1967 in Chile, lives in Berlin), is an award-winning artist who has resisted the Pinochet regime and found her stylistic path between traditional Chilean thought, feelings, actions, and European traumas. She impresses with her remarkable language of signs. In her work, she combines myths and riddles with metaphors for femininity, fear, death, and resurrection. Archetypal, grotesque, with a mischievous glint and crossed fingers behind her back, the artist seemingly never loses hope for redemption. Her works, made of paper and colored or graphite pencil, dipped in wax, symbolize sensitivity, fragility, and resilience.

Sofia Yesakova (*1998 in Ukraine, now in Berlin) artistically points to many wounds but also provides numerous indicators of hope. In many of her series, she connects the theme of war with Christian symbols. The *Paradox of the Cross* as a symbol of death and resurrection, as a victims' image and a vision of the future, could hardly underscore the theme of hope more vividly. The young artist confronts us with dense and intense art. Yet, despite its severity, her works offer small sensual hints emerging from the coldness of silence.

Although formally very different, the works of all these artists are fundamentally humanistic at their core, making them bearers of hope. Our species depends on such a search for meaning, for what would become of our existence without hope in the knowledge that we will all die?

supported by:

Senatsverwaltung
für Kultur und
Gesellschaftlichen Zusammenhalt

BERLIN



Gewobag
Die gemeinwohlorientierte
Wohnungsgesellschaft Berlin

ARTIST
FUNDED _ KÜNSTLER:INNEN _ FINANZIERT

**Martin Assig, Alice Dittmar, Stella Geppert,
Kerstin Grimm, Halina Hildebrand, John Isaacs,
Dirk Lange, Jakob Mattner, Felix Rehfeld,
Dennis Scholl, Gabriela Volanti, Sandra
Vasquez de la Horra, Sofiiya Yesakova**

13 April 2025 – 10 May 2025

Opening hours

16 Apr – 10 May 2025
Wed – Sat 2 – 6 pm
and by personal appointment

Vernissage

Sat 12 April 6 – 9 pm

Finissage

Sat 10 May 5 – 8 pm
Artist Talk 6 pm

kuratiert von Dr. Erika Schlessinger-Költzsch

Location

frontviews at HAUNT
Kluckstraße 23 A / Yard

DE

In einer Zeit wie unserer geraten Sicherheitsvorstellungen in westlichen Demokratien ins Wanken. Mehr als 80 Jahre nach dem zweiten Weltkrieg und 5 Jahre nach Covid steigt erneut die Angst vor globalen Katastrophen und dies auf allen Ebenen. Artensterben, Klimakatastrophen, Umweltverschmutzung, Kriege und Hungersnöte rund um den Globus, und als Folge davon, Vertreibung, Flucht, Armut, Krankheiten und ökologische Ausbeutung sind weltweit präsent. Zudem erhalten Unterschiede in Religion, Politik, Ideologie, Identität und sozialem Status eine neue, ausgrenzende Bedeutung. Anderssein wird als Bedrohung verstanden und durch gezielte Propaganda noch geschürt. Wir steuern auf die Polarisierung oder gar Spaltung ganzer Gesellschaften hin, mit der Tendenz, eine demokratisch gewählte Vertretung zugunsten straff geführter rechts- und linksradikaler Lager aufzugeben. Fake News bestimmen unseren Informationshorizont.

Wie schon lange nicht mehr, bedarf es jetzt einer Rückbesinnung auf das, was uns Menschen wirklich wichtig ist. Was uns als Allgemeinheit ausmacht und wofür wir leben. Wir müssen beginnen, Missstände zu benennen und nicht wegzuschauen, wir müssen unsere Stimme erheben, mutige Fragen stellen und konstruktiv weiterdenken. Dafür brauchen wir Hoffnung und Zuversicht ins Dasein und in die Zukunft. All dies scheint relevanter als je zuvor. Diesem Thema und diesen Fragen stellt sich unser Ausstellungsprojekt. Hoffnung hat, wer schöpferisch ist. Ein Kunstwerk darf und kann von den Betrachtenden als Werkzeug verstanden werden, den eigenen Standort zu reflektieren. Zwar haben auch KünstlerInnen alltägliche existentielle Fragen, Wünsche und Probleme, dennoch spielt sich Kunst in einem Bereich ab, der für die meisten nicht alltäglich erscheint. Gerade das Thema Hoffnung ist ein grundsätzlich Humanes und Existentielles und stellt eine Brücke zwischen Leben und Kunst dar.

Und bildende Kunst entsteht immer eingebettet in ihren sozialpolitischen Kontext. Sie reflektiert per se soziale und politische Zustände, ohne explizit politisch sein zu müssen oder sich für politische Meinungsmache instrumentalisieren zu lassen. KünstlerInnen fühlen den Puls der Zeit intensiv und können die Erschütterungen unserer Existenz, die Probleme des Anthropozäns sowie der kriegerischen und sozialen Wirren seismographisch einfangen. Sie verstehen es, mit diesen Gegebenheiten,

die allen Menschen als bestürzend und aufrüttelnd begegnen, auf schöpferische Weise umzugehen und damit in den kollektiven Diskurs zu stellen.

Einer der wichtigsten Anliegen der künstlerischen Leitung ist die generationsübergreifende Auswahl der KünstlerInnen. Damit sollen nicht nur der künstlerische Austausch und Dialog gefördert werden, sondern ebenso der soziokulturelle. Die 13 Kunstschaaffenden bringen zudem Einsichten heterogener Herkunft zusammen, die einen breit gefassten Diskurs über Hoffnung ermöglichen. Ein solcher Diskursraum ist angesichts der weltweit politischen und sozialen Entwicklungen, sowie diesbezüglicher Meinungsunterschiede nicht mehr selbstverständlich. *There is Hope* soll widerlegen, dass Kunst im Elfenbeinturm stattfindet.

Programm

Vernissage

Sat 12 April 6 – 9 pm
with a performance by Stella Geppert & friends at 7 pm

Gallery Weekend

Fri 2 May – Sun 4 May daily 2 – 7 pm
with

FRIDAY BIRD Picnic

Sat 3 May 2 – 5 pm
Edible sculpture
Melina Matzanke & Aline Schwörer

Performance

Sat 3 May 5 pm
Stella Geppert & friends

Finissage

Sat 10 May 5 – 8 pm
Artist Talk 6 pm

Die Künstler:innen der Ausstellung:

Martin Assig, Alice Dittmar, Stella Geppert, Kerstin Grimm, Halina Hildebrand, John Isaacs, Dirk Lange, Jakob Mattner, Felix Rehfeld, Dennis Scholl, Gabriela Volanti, Sandra Vasquez de la Horra, Sofia Yesakova

Martin Assig (Malerei), (*1959 in Schwelm, lebt in Berlin und Wiesenaue). Die Auseinandersetzung mit Existenz – mit dem Sein des Einzelnen wie auch den Bedingungen unserer Gesellschaft – ist zentraler Bestandteil im Schaffen von Martin Assig. Seine Arbeiten handeln von Lebenslust, der Endlichkeit des Lebens, den eigenen Erfahrungen von Bedrohung, aber auch von Resilienz. Der Künstler verbindet figürlich Erkennbares mit abstrakten Mustern und Geschriebenem, die sich einmütig und poetisch verschlungen den Bildraum teilen.

Alice Dittmar (Zeichnung), (*1978 in Österreich, lebt in Berlin). Dittmars Schaffen ist stark durch ihre Reisen in den asiatisch-pazifischen Raum und die Ideen chinesischer Philosophie und Malerei geprägt: Zentral in ihrer zeichnerischen Praxis ist das Füllen und Entleeren von Flächen. Indem Dittmar ihre fotografischen Träger mit intensiven und energetisch aufgeladenen Kugelschreiberstrichen überarbeitet, löscht sie zwar deren Motiv nahezu aus, verwandelt sie aber zu monochrom spiegelnden Flächen. Dadurch entstehen neue Räume und Perspektiven, die zwischen dem Dort im Bild, dem Hier im Raum, und dem Dazwischen der spiegelnden Oberfläche oszillieren. Das magisch schillernde Dazwischen lädt den Betrachtenden dazu ein, sich zu vor dem Bild zu bewegen und sich damit immer wieder neuer Sinnfindung zu stellen.

Stella Geppert (Skulptur, Zeichnung, Performance, Choreografie), (*1967 in Gustedt, lebt in Berlin) beschäftigt sich mit verkörperter Kommunikation, transgenerationaler Übertragung, Empathie und Atmung. Energetische Körperzustände und unbewusste Bewegungen. Die sensorischen Fähigkeiten des Körpers, sich in andere Entitäten versetzen zu können, sind dabei essentiell. Strukturell verschränken sich in der Arbeit von Stella Geppert unterschiedliche Medien (Bildhauerei, Klang, Tanz, Notation) derart, dass sie Hierarchien und Darstellungsformen hinterfragen und das schöpferische Potential als ein Kollektives proklamieren. Geppert strebt in ihren Arbeiten die Rückgewinnung eines kollektiven Körperverständnisses von innen heraus an. Dabei liegt ihr Fokus auf Sensibilisierungsprozessen, damit sich die Menschen als Naturwesen begreifen und im Idealfall als eine Wesenheit in die Natur einfügen. Diese Vorgehensweise wird im Rahmen der Ausstellung als Aspekt der Hoffnung betrachtet.

Kerstin Grimm (Malerei, Zeichnung), (*1956 in Berlin, lebt in Berlin) befasst sich mit den Traumata und Schicksalen von Kindern. In ihren collagierten Zeichnungen stehen diese und mutierte Tierwesen im Zentrum zerstörter oder im Umbruch befindlicher Landschaften. Grimm setzt das von Menschen verursachte Ungleichgewicht zur Natur

auf visionär poetische Weise ins Bild. Für die Künstlerin sind Kinder und Landschaften Sinnbilder voller Hoffnung. 2022 erhielt Grimm den Marianne-Werefkin-Preis für ihr Werk.

Halina Hildebrand (Fotografie), (*1953 in Polen, lebt in Berlin und in Lehnsdorf) setzt sich mit Fragen der Umweltzerstörung, den Grundfesten der Menschlichkeit und mit Spiritualität auseinander. Ihre Waldbilder stellen keine Naturidylle, sondern Seelenlandschaften zwischen Schutz und Bedrohung dar. In Mehrfachbelichtungen verdichtet die Künstlerin Sichtbares und Unbewusstes zu bildgewordenen Zuständen. Der Wald wird zum mythischen Raum der Transformation – schützend und bedrohlich, real und innerlich, aber nie ohne Hoffnung.

John Isaacs (Skulpturen, Installation, Malerei und Zeichnungen), (*1968 in UK, lebt in Berlin) Werke interpretieren die Zwiespältigkeit unserer sich ständig verändernden Welt. Die Haltung des Künstlers ist dabei so dezidiert wie verwirrend ambivalent. Jene Arbeiten, die sich konkret mit dem Thema Hoffnung befassen, verweisen zugleich auf deren Gegenteil, nämlich die Angst. Damit charakterisiert Isaacs auch das Wesen des Menschen, einschließlich seiner selbst. Eine seiner Fragen lautet: Are you like me full of fear and full of hope? und betrifft das WIR, das uns verbindet und uns menschlich erscheinen lässt. Die Stimme jedes Einzelnen kann je nach Interpretation Hoffnung ebenso wie Angst verbreiten.

Dirk Langes (Zeichnung), (*1972 in Erbach, lebt in Dresden) Arbeiten auf Papier behandeln eine andere Realität, zwischen der dies- und der jenseitigen Welt. Es ist nicht unbedingt eine gute Welt, die er uns schildert; sie hat ihre eigene, surreale Logik und weist eigentümliche Aggregatzustände auf. Doch schafft der Künstler in diesen Zeichnungen Entwürfe für mögliche Daseinsräume aller zukünftig Überlebenden. Zwischen Himmel und Erde stiftet Lange Hoffnung für das Überleben aller Wesen.

Für **Jakob Mattner** (Bildhauer und Zeichner), (*1946 in Flensburg, lebt in Berlin) ist Licht der Anfang allen Lebens, der Glaube an die Zukunft und zugleich Ende allen irdischen Daseins in Form von versengter Materie als Russ. Mit der Konzentration auf das Licht als physikalischer Gegebenheit bekennt sich Mattner zugleich zu dessen metaphysischem Bezug. Licht markiert den Anfang unserer globalen Existenz durch Fotosynthese und verspricht Zukunft durch den Zyklus von Tag und Nacht. Jede Veränderung des Lichts bringt ein Neues zu Tage. Das birgt Hoffnung.

Felix Rehfeld (Malerei), (*1981 in Hadamar, lebt in München) geht es um die Wahrnehmung von Realität und deren Interpretation im Spiegel der Kunst. Rehfeld ist Romantiker und Realist. Indem er solche, mittlerweile als trivial zu verstehende Hoffnungsmotive, wie Berge im Abendrot oder Sonnenlicht, dekonstruiert und ihnen mittels einer expressiven Malweise eine neue bildnerische Zukunft verschafft, erlaubt er dem Betrachter darin eine neue, fast religiöse Interpretation von Hoffnung zu finden. Zwar verknüpfen Rehfelds Werke Hoffnung mit positiven Gefühlen, doch bindet er diese zurück an die malerische Realität.

Dennis Scholl (Malerei), (*1980 in Hünfeld, lebt in Berlin) Arbeiten bezeichnen hierzu eine Art Gegenentwurf. Sie nehmen uns in eine quasi neue Spiegelrealität zu unserer Wirklichkeit mit. Diese existiert nur in den Werken des Künstlers und auch nur dann, wenn wir seinen Pfaden von irritierend somnambulen bis heilsversprechenden Neuentdeckungen von Wesen folgen. Wie bei Isaacs verweisen auch Scholls Werke auf Angst und Hoffnung als zwei Pole unseres Gefühlsspektrums. Und wie Stella Geppert, scheint der Künstler an einen kosmologischen Zusammenhang aller Wesen zu glauben, seien sie von unserer Welt oder aus einer anderen.

Gabriela Volanti (Zeichnung, Malerei, Installation) (*1969 auf Sizilien, lebt in Berlin), überzeugt durch vernähte Zeichnungen und Leinwände, in der sie geschichtliche oder aktuelle Realitäten in eine neue Form der Verdichtung bringt. Zum Teil auf poetische (in Fächerform) oder dadaistische (in Collagenform) Weise können WIR Ereignisse, die waren und sind, neu erfassen und im Wortsinne begreifen. Volanti setzt sich mit den verschiedenen Narrativen von Realität auseinander, nimmt die Wirklichkeit ins Visier und bereitet daraus eine neue hoffnungsvolle Sicht auf das, was war und das, was kommen mag.

Sandra Väsquez de la Horra (Zeichnung, Malerei), (1967 in Chile, lebt in Berlin) Sandra Väsquez de la Horra, die vielfach ausgezeichnet Künstlerin, die dem Pinochet Regime getrotzt und ihren stilistischen Weg zwischen traditionellem chilenischem Denken, Fühlen, Handeln und europäischen Traumata gefunden hat, überzeugt durch ihre großartige Zeichensprache. In ihr verbindet sie Mythen und Rätsel mit Metaphern für Weiblichkeit, Angst, Tod und Auferstehung. Archetypisch, grotesk, mit Schalk im Nacken und gekreuzten Fingern hinter dem Rücken, verliert die Künstlerin scheinbar nie die Hoffnung auf Erlösung. Ihre Werke aus Papier und Blei- oder Farbstift, die sie in Wachs taucht, stehen für Sensibilität, Fragilität und Resilienz.

Sofia Yesakova (*1998 in der Ukraine, jetzt Berlin), legt künstlerisch gesprochen, den Finger auf viele Wunden, gibt aber ebenso viele Indikatoren für Hoffnung. In vielen ihrer Serien verbindet sie das Thema Krieg mit christlichen Symbolen. Das „Paradox des Kreuzes“ als Symbol des Todes und der Auferstehung, als Opferbild und Zukunftsvision könnte das Thema Hoffnung kaum anschaulicher unterstreichen. Es ist eine dichte und intensive Kunst, mit der uns die junge Künstlerin konfrontiert. Doch aller Strenge zum Trotz, liefern ihre Werke kleine sinnliche Hinweise aus der Kälte der Sprachlosigkeit.

Wenn auch formal sehr unterschiedlich, sind die Werke all dieser KünstlerInnen im Kern zutiefst humanistisch geprägt und damit Hoffnungsträger. Unsere Spezies hängt von solcher Sinnsuche ab, denn was würde aus unserem Dasein ohne Hoffnung im Wissen, dass wir alle sterben werden?