

Vanessa Enriquez, Timo Herbst, Katja Pudor,  
Andreas Schmid, Esther Stocker & Anna-Maria  
Bogner

curated by Jan-Philipp Frühsorge & Stephan Klee  
curatorial Assistant Matteo Lorusso

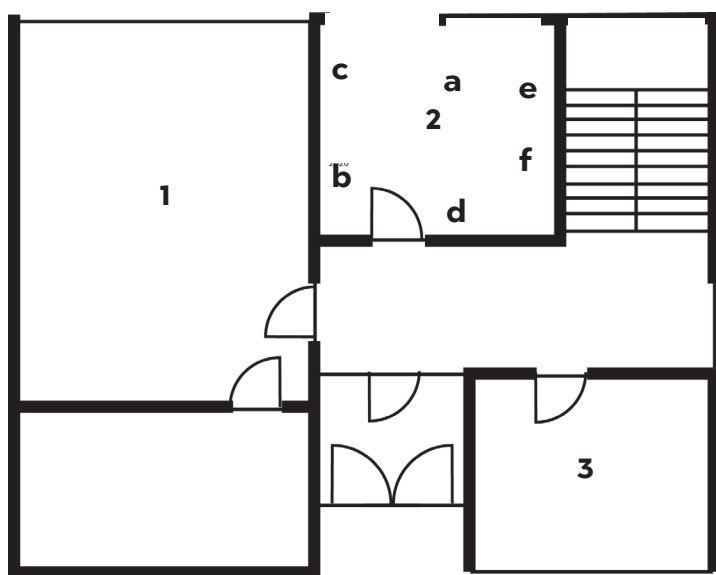
frontviews at HAUNT | Kluckstraße 23 A, 10785 Berlin  
frontviews.de | office@frontviews.de  
#frontviewsberlin #hauntberlin

# Frontviews

Opening Fri 25 Jun 2 - 9 pm  
25 Jun - 17 Jul 2021  
wed - sat 2 - 6 pm

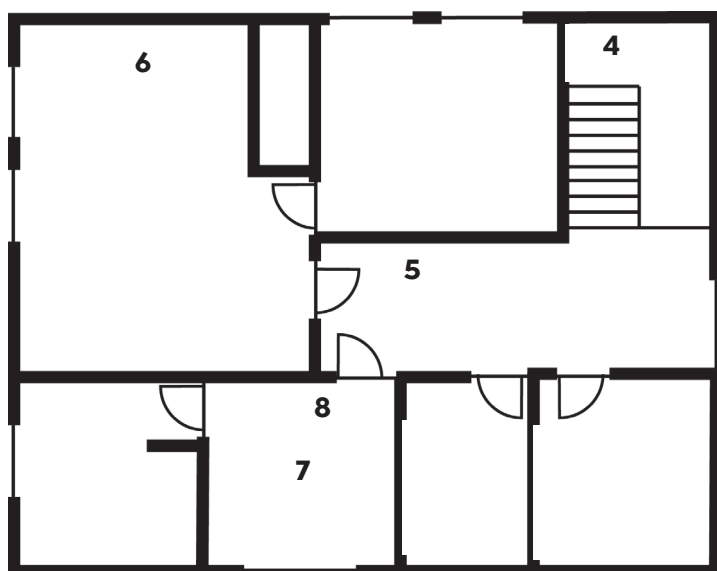
Guided Tours with the HAUNT Melodie Team  
Fri 25 Jun at 3 pm or 4 pm  
Sat 3 Jul at 5 pm or 6 pm  
Sat 17 Jul at 5 pm or 6 pm  
please reserve at rsvp@frontviews.de

## Groundfloor



- 1 Esther Stocker & Anna - Maria Bogner  
*The continuity of attention, 2021*
- 2 Esther Stocker  
a-d, o.T. 2016  
e&f, o.T. 2021
- 3 Katja Pudor  
*The Sacred own Space*  
4-piece Installation, 2021  
  
*The Sacred own Space #1*  
*The Sacred own Space #2*  
*The Sacred own Space #3*  
*The Sacred own Space #4*

## First floor



- 4 Andreas Schmid  
*Haunt staircase drawing, 2021*
- 5 Andreas Schmid,  
*untitled, 2021*
- 6 Timo Herbst  
*Rhythmusanalysis (Kyoto-Tokyo), 2020*
- 7 Vanessa Enriquez  
*fluctuation 7, 2021*
- 8 Vanessa Enriquez  
*Lines of Unknowing, 2021*

**Vanessa Enriquez, Timo Herbst, Katja Pudor,  
Andreas Schmid, Esther Stocker & Anna-Maria  
Bogner**

curated by Jan-Philipp Frühsorge & Stephan Klee  
curatorial Assistant Matteo Lorusso

frontviews at HAUNT | Kluckstraße 23 A, 10785 Berlin  
frontviews.de | office@frontviews.de

## EN

CHARTA # (lat.: „the paper sheet“ deu.: „the constitution“) is a series of four group exhibitions at HAUNT Berlin, which brought together artists\* from the Berlin area, whose main medium is drawing and who each work on common themes in the field of drawing. In 2021 and in 2022, two exhibitions each are planned. Each issue of CHARTA # will have a different theme and will show five or six remarkable positions in each category.

### CHARTA#1 - Movement and Space

Drawing in space leads to a necessary fusion of two- and three-dimensional regularities through a graphic language that connects them. Here, drawing detaches itself from the surface and expands into space by covering different architectural elements on different spatial axes simultaneously. In this way, the viewer can practically enter the drawing, and the former clarity of a limited surface is dissolved into a spatial experience that can rarely be fully grasped from one vantage point and consciously integrates the movements of the viewers' bodies. This shifts the focus from a static, purely visual perception to a holistic, bodily perception in which movements take on a new key significance due to the spatial distances and multiple perspectives.

### Katja Pudor

Without a space for ourselves we are not able to be ourselves, a simple and profound observation, formulated by the writer Virginia Woolf and adopted by Katja Pudor as the starting idea for her installation. A sacred space, a cell of creative seclusion. Pudor imagines herself in this space of reflection and production, drawing on large-format sheets that hang from the ceiling here like fragile protective covers, skins or walls of a fragile dwelling, a space in space emerges, mobile and fragile. A spiritual space, with traces of physical presence.

### Esther Stocker & Anna-Maria Bogner

Both artists - who have already worked together several times - share an interest in dissecting space, finding strategies for taking space out of its habitual context and examining its fundamental facts. Stocker's Grid is a test picture; the black grid structure on a white wall acts like a magnifying glass that makes the hidden space behind the room tangible in all its characteristics, qualities and flaws.

Anna-Maria Bogner literally picks up at this point and stretches cords through the room that function as construction and analysis lines. As in the work of the artist Fred Sandback, the deliberate positioning of fine physical-material lines creates volume and the space unfolds, the viewer's gaze is mobilised and invisible axes become visible.

### Andreas Schmid

Schmid chose the stairwell of the exhibition pavilion for his Insitu work. By marking it with tape and strings in different colours, he succeeds in making the space resonate and dynamise it. Architecture vibrates in Schmid's work; the pointed linear settings are poetic markers that accompany the body as it walks through the architecture as caesurae, as reading signs. Schmid's photographic oeuvre is the continuation of these measures with other means: Light and shadows, reflections on surfaces Accelerate and slow down the spatial process and, not least, the enjoyment of the space.

### Timo Herbst

Timo Herbst's „Rhythmusanalysen“ use film footage of complex movement sequences of crowds of people in cities such as Tokyo or Kyoto, generated in real time, which he then transforms and processes in drawings. The stream of movement of anonymous individuals in the world's metropolises serves him as a reflection on the relationship between public space, technology and human presence. In this way, reflections on a choreography of the masses become just as much political questions as the detailed view of body gestures.

### Vanessa Enriquez

Enriquez is inspired by the idea of quantum fluctuations. In quantum physics, a quantum fluctuation is the temporary emergence of energetic particles from empty space. With tape hanging from the ceiling, she creates a floating spatial drawing that appears to be in permanent motion due to minimal exposure to air and light. Her preferred material - VHS tape - a (now historic) storehouse of image and sound information evokes not only a visual presence but also a potential sonic component.

Text by Stephan Klee and Jan-Philipp Frühsorge

**Vanessa Enriquez, Timo Herbst, Katja Pudor,  
Andreas Schmid, Esther Stocker & Anna-Maria  
Bogner**

curated by Jan-Philipp Frühsorge & Stephan Klee

# Frontviews

frontviews at HAUNT | Kluckstraße 23 A, 10785 Berlin  
frontviews.de | office@frontviews.de

## DE

CHARTA # (lat.: „das Papierblatt“, deu.: „die Verfassung“) ist eine Reihe von vier Gruppen-ausstellung im HAUNT Berlin, welche Künstler\*innen aus dem Berliner Umfeld zusammen-geführt, deren Hauptmedium Zeichnung ist und die jeweils an gemeinsamen Themen im Bereich der Zeichnung arbeiten. Im Jahre 2021 und im Jahre 2022 sind jeweils zwei Ausstel-lung geplant. Jede Ausgabe von CHARTA # steht unter einem ande-rem Themenkomplex und zeigt jeweils fünf oder sechs bemerkenswerte Positionen in den einzelnen Katego-rien.

### CHARTA#1 - Movement and Space

Das Zeichnen im Raum führt zu einer notwendigen Fu-sion von zwei- und dreidimensionalen Gesetzmäßigkei-ten durch eine sie verbindende grafische Sprache. Hier löst sich die Zeich-nung von der Fläche und expandiert in den Raum, indem sie unterschiedliche architektoni-sche Elemente auf unterschiedlichen Raumachsen gleichzeitig überzieht. So kann sich der Betrachter praktisch in die Zeichnung hineinbegeben und die vor-malige Übersichtlichkeit einer begrenzten Fläche wird zu einem Raumerlebnis aufgelöst, welches selten von einem Standpunkt aus komplett erfasst werden kann und die Bewegungen der Körper der Be-trachter be-wusst integriert. Dadurch verschiebt sich der Schwer-punkt einer statischen, rein visuellen Perzeption hin zu einer ganzheitlichen, körperlichen Wahrnehmung, bei der Bewegungen durch die räumlichen Distanzen und multiplen Perspektiven eine neue Schlüsselbedeutung erwächst.

### Katja Pudor

Ohne einen Raum für uns selbst sind wir nicht in der Lage wir selbst zu sein, eine einfache und profunde Beobachtung, formuliert von der Schriftstellerin Virginia Woolf und von Katja Pudor als Ausgangsidee für Ihre Installation übernom-men. Ein heiliger Raum, eine Zelle der kreativen Abgeschlos-senheit. Pudor imaginiert sich in diesen Raum der Reflexion und Produktion, und zeichnet auf großformatigen Bögen, die hier wie fragile Schutzhüllen, Häute oder Wände einer fragilen Behausung von der Decke hängen, ein Raum im Raum entsteht, beweglich und fragil. Ein geistiger Raum, mit den Spuren körperlicher Präsenz.

### Esther Stocker & Anna-Maria Bogner

Beide Künstlerinnen - die bereits mehrfach zusammengear-beitet haben - eint das Interesse Raum zu sezieren, Strategi-en zu finden Raum aus seinem Gewohnheitszusammenhang herauszunehmen und auf seine grundsätzlichen Tatsachen abzuklopfen.

Stockers Grid, ist ein Test-Bild, die schwarze Rasterstruktur auf weisser Wand wirkt wie ein Vergrößerungsglas, das den verborgener Raum hinter dem Raum erst erfahrbar macht in all seinen Eigenschaften, Qualitäten wie auch Makeln. Anna-Maria Bogner knüpft im wahrsten Sinne des Wortes an diesem Punkt an, spannt Schnüre durch den Raum, die als Konstruktions-und Analyse-Linien funktionieren. Wie beim Künstler Fred Sandback entsteht durch die gezielte Positionierung feiner physischer-materieller Linien Volumen und der Raum faltet sich auf, der Blick des Betrachters wird mobilisiert und unsichtbaren Achsen werden sichtbar.

### Andreas Schmid

Schmid hat sich das Treppenhaus des Ausstellungspavil-lons für seine Insitu Arbeit gewählt. Durch Markierungen mit Klebeband und Schnüren in unterschiedlichen Farben gelingt es ihm den Raum zum klingen zu bringen und zu dynamisieren. Architektur schwingt bei Schmid, die pointier-ten linearen Setzungen sind poetische Wegmarken, die den Körper beim durchschreiten der Architektur als Zäsuren, als Lese-Zeichen, begleiten. Schmid's fotografisches Oeuvre ist die Fortführung dieser Massnahmen mit anderen Mitteln: Licht und Schatten, Reflexe auf Oberflächen Beschleunigen und verlangsamen den Raumvortrag und nicht zuletzt auch den den Raumgenuss.

### Timo Herbst

Timo Herbst's „Rhythmusanalysen“ verwenden filmisches Material komplexer Bewegungsabläufe von Menschenan-sammlungen in Städten wie Tokio oder Kyoto, das in Echt-zeit generiert wurde. um anschließend von ihm zeichnerisch transformiert und bearbeitet zu werden. Der Bewegungs-strom anonymer Individuen in den Metropolen der Welt dient ihm zur Reflexion über das Verhältnis von öffentlichen Raum, Technologie, menschlicher Präsenz. So werden Be-trachtungen über eine Choreographie der Masse genauso zu politischen Fragen wie der detaillierte Blick auf Körper-Gesten.

### Vanessa Enriquez

Enriquez ist inspiriert von der Idee der Quantenfluktuationen. In der Quantenphysik ist eine Quantenfluktuation das vorübergehende Auftauchen von energetischen Teilchen aus dem leeren Raum. Mit von der Decke hängendem Tape schafft sie eine schwebende Raumzeichnung, die durch minimale Luft- und Lichteinwirkung in permanenter Be-wegung scheint. Ihr präferiertes Material - VHS-Tape - ein (mittlerweile historischer) Speicher von Bild und Toninfor-mation evoziert neben der visuellen Präsenz auch eine potenti-ell-klangliche Komponente.

Text by Stephan Klee and Jan-Philipp Frühsorge

drj

drj-art-projects.com



BERLIN



FONDS  
SOZIOKULTUR