

## CHARTA #3 - Pattern and Territory

Willem Besselink  
Larissa Fassler  
Nadine Fecht  
Leon Manoloudakis  
Saskia Wendland

curated by Jan-Philipp Frühsorge &  
Stephan Klee  
curatorial assistance by Matteo Lorusso

# Frontviews

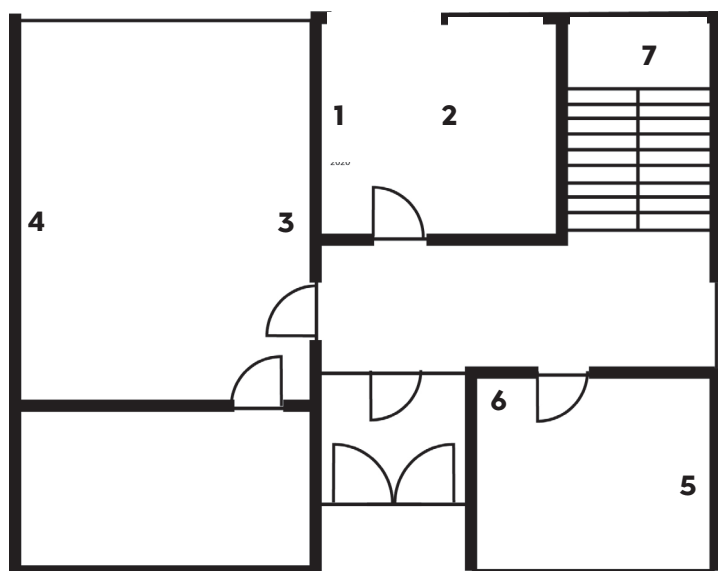
Opening Fri 13 May 4 - 9 pm

Opening hours  
13 May - 11 Jun 2022  
Wed - Sat 2 - 6 pm

Frontviews at HAUNT  
Kluckstraße 23 A / yard  
D - 10785 Berlin

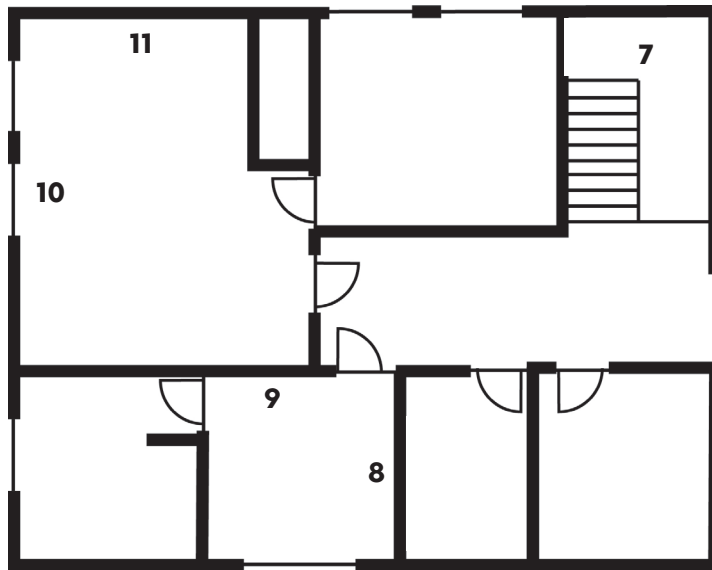
---

## Groundfloor



- 1 Willem Besselink  
2x2, 2022, 7 embossed paper sheets, each 42x29,7cm, courtesy by the artist
- 2 Willem Besselink  
2x2, 2022, sculpture, paper, 12x50x70cm, courtesy by the artist
- 3 Saskia Wendland  
*Untitled (2)*, 2018, Fineliner on paper, 37x29,7cm, courtesy by the artist
- 4 Saskia Wendland  
*Untitled*, 2021, Acrylic marker on paper, 200x519cm, courtesy by the artist
- 5 Nadine Fecht  
*privileged (mirror version)*, 2017, diptych, white ink on carbon paper (verso) and carbon on paper, courtesy by the artist
- 6 Nadine Fecht  
*Studie zu unfinished business*, 2017, gauche and archive paper on paper, 388x30cm incl. frame, courtesy by the artist
- 7 Nadine Fecht  
*Mimikry (Amok)*, 2018/2022, wall drawing, acrylic an enamel on wall, 50x200cm, courtesy by the artist

## First floor



- 7 Nadine Fecht  
*Mimikry (Amok)*, 2018/2022, wall drawing, acrylic an enamel on wall, 50x200cm, courtesy by the artist
- 8 Leon Manoloudakis  
*Schwelle mit Paukenschlag*, 2021, graphite on paper, 153x110cm, courtesy by the artist
- 9 Leon Manoloudakis  
*Untitled*, 2021, graphite on paper, mounted, 31,8x20,5cm, courtesy by the artist
- 10 Larissa Fassler  
*Moritzplatz - FORMS OF BRUTALITY*, 2019, Pen, pencil and acrylic paint on canvas, (2x) 170x180cm, courtesy by the artist
- 11 Larissa Fassler  
*Moritzplatz (Licht, Luft und Sonne/ Light, air and sun)*, 2017, Pen, pencil and acrylic paint on canvas, 170x180cm, courtesy by the artist

**Willem Besselink**  
**Larissa Fassler**  
**Nadine Fecht**  
**Leon Manoloudakis**  
**Saskia Wendland**

frontviews at HAUNT | Kluckstraße 23 A, 10785 Berlin  
frontviews.de | office@frontviews.de

## EN

With the third issue of CHARTA# we return to the theme of space. But this time not in the sense of an abstract idea or a purely phenomenological investigation, an architectural interrogation of HAUNT, but from a particular point of view of how space is defined in relation to individual concrete interests and social strategies.

The title of a book by Michel Houellebecq – *Map and Territory (carte et territoire)* – provides a bit of a blueprint for different ways of ordering space, as territory oscillates between geography, natural space and political/social landscape, i.e. as something that is measured and culturally-historically coded. Territory is also always defined by its border. A space that borders other spaces, whose inside knows an outside, or whose hereness knows a beyond. By using „patterns“, the exhibition adds a second category, a structural gesture designed for repetition and recognisability. Patterns create order and orientation, but can also be understood as models and schemes, as templates and perceptual aids for reality.

In short, working along these two visual axes we have selected artists who are interested in structuring, measuring and analysing pictorial spaces and illuminating their aesthetic social and political significance. These explorations range from performative gestures tied to bodily movements to investigations of materiality and graphic gesture or the renunciation of expressive forms. Organising the pictorial field creates a terrain with laws inherent to the image. Other approaches look at real topographies and transform social factual material into descriptions of public space as it stands at the mercy of the dynamics of neoliberal turbo-capitalism. Who moves in what way in these fields, which are also zones of power and powerlessness. Who has access? Who has a voice? And how do social groups relate to each other in this configuration. Drawing as a specific medium comes into play here in the most diverse forms. As a seismographic process, as a material self-questioning, as a written image and as a diagrammatic display board. A medium of knowledge and a tool of experience, fluid and exploratory and questioning boundaries.

**Nadine Fecht** uses drawing as a tool to explore socio-political issues and the relationship between the individual person and social patterns imposed on us by society's norms. In particular, her deep interest in the multi-layered reactions and strategies of the individual caught up in the escalating machinery of post-industrial capitalism results in very lucid and at the same time deconstructive and empathic artworks.

In the diptych *Privileged*, 2016 - 2022 the artist writes the words „being white“ in white ink and on carbon paper. She works with reflections and the indirect process of transferring one to another. Text appears white on black and in reverse, like an incantation, an accusation, a self-assurance or simply a statement of facts.

**Leon Manoloudakis** works in the area between drawing as marked surface and almost plastic materiality. In the process, the conclusions about the specifics of the medium revolve around the questions: What actually defines drawing? And how can drawing grow into an autonomous zone in matter?

His vertical-format composition *Threshold with Drumbeat*, 2022 immerses the backing paper in a dark flatness that appears like an opaque wall of graphite in front of the viewer. In its perfectly finished, metallic surface, the layered drawing appears like a blind mirror and a reservoir of time.

**Saskia Wendland's** practice of defining a drawn field is repetitive, precise and very closely linked to performative movements of her body. Her broad or delicate gestures lead to very subjective and physical patterns that, when viewed, awaken the desire to explore the inscribed lines as a space of living proximity. The importance of movement links the artworks almost inextricably to the artist's performance itself.

Her large wall-sized work *untitled*, 2021 drawn in black acrylic paint, was created over a period of several months. In its length, which is the triple-arm-span of the artist, a field is measured, composed of large sweeps and arcs in a dynamic of pushing forward. The haptics of the individual lines are traces of their creation.

**Larissa Fassler** investigates urban space, architecture and social developments, which she dissects in drawings and reveals to the viewer. Her mapping's of undergrounds, squares, pedestrian routes, numbers, information and processes come together in hyper-complex drawings. These works are representations of urban development, including the economic, social and cultural clashes that these dislocations bring to our cities.

In her works *Moritzplatz — FORMS OF BRUTALITY*, 2019 and *Moritzplatz (Licht, Luft und Sonne / Light, Air and Sun)*, 2017 we listen to a polyphony, a babble of voices from the descriptions of what passers-by do and say and the slogans and messages that refer to urban space as an object of speculation. Who owns the city? Fassler's cartography is a form of contemporary archaeology that reveals all layers.

**Willem Besselink** brings everyday circumstances, social processes and architecture into focus by transferring these phenomena into methodical patterns in sculpture, installation and drawing. By observing these everyday processes and examining the given structures of the environment, he manages to produce astonishing translations into complex, geometric forms and informative grids.

The drawings and the sculpture for the project 2x2 date back to the year 2020, when Besselink was invited to deal artistically with a building wasteland in Rotterdam. This site, a kind of collection point for building materials and plants for public space, was surveyed by him, mapped and examined for specific elements that he then transferred to abstract compositions, traces of a territorial order embossed on paper, which here at Haunt (a former training centre of the Department of Horticulture) return to a related context, so to speak, and connect the two territories imaginarily.

Mediationprogramme HAUNT Melody II with the kind support of



Willem Besselink  
Larissa Fassler  
Nadine Fecht  
Leon Manoloudakis  
Saskia Wendland

frontviews at HAUNT | Kluckstraße 23 A, 10785 Berlin  
frontviews.de | office@frontviews.de

## DE

Mit der dritten Ausgabe von CHARTA# kommen wir zurück zum Thema des Raumes. Doch dieses Mal nicht im Sinne einer abstrakten Idee oder einer rein phänomenologischen Untersuchung, einer architektonischen Befragung des Ortes HAUNT, sondern in einer besonderen Sicht darauf, wie Raum in Bezug auf individuelle konkrete Interessenlagen und soziale Strategien definiert wird.

Der Titel eines Buches von Michel Houellebecq - *Karte und Gebiet (carte et territoire)* liefert ein wenig die Blaupause für diese Sicht der unterschiedlichen Ordnungsformen für Raum, als Territorium, der zwischen Geografie, Naturraum und politischer / sozialer Landschaft oszilliert, also als etwas, das vermessen wird und kulturell historisch kodiert ist. Das Territorium ist auch immer definiert durch seine Grenze. Ein Raum, der an andere Räume angrenzt, dessen Innen, eine Aussen kennt oder dessen Diesseits ein Jenseits. Mit „Pattern“, den Mustern, kommt noch eine zweite Kategorie hinzu, eine Strukturgeste die auf Wiederholung und Erkennbarkeit ausgelegt ist. Muster schaffen Ordnung und Orientierung, können aber auch als Modell und Schema verstanden werden, als Schablone und Wahrnehmungshilfe der Wirklichkeit.

Kurzum, entlang dieser beiden Sichtachsen haben wir Künstler\*innen ausgesucht, die Interesse haben Bild-Räume zu strukturieren, zu vermessen, zu analysieren und in ihrer ästhetischen sozialen und politischen Bedeutung zu beleuchten. Diese Recherchen reichen von performativen Gesten, die an die körperliche Bewegungsabläufe gebunden sind hin zu Untersuchungen von Materialität und zeichnerischem Gestus bzw. dem Verzicht auf Ausdrucksformen der Expressivität. Die Organisation des Bildfeldes schafft ein Terrain mit Bild inhärenten Gesetzen. Andere Ansätze schauen sich reale Topographien an und transformieren soziales Faktenmaterial zu Beschreibungen des öffentlichen Raumes als den Dynamiken des neoliberalen Turbokapitalismus ausgeliefert. Wer bewegt sich wie in diesen Feldern, die auch Zonen des Macht und der Ohnmacht sind. Wer hat Zugang? wer eine Stimme? Und wie verhalten sich soziale Gruppen in dieser Konfiguration zueinander. Zeichnung als spezifisches Medium kommt hier in den unterschiedlichsten Formen zum Zuge. Als seismographischer Prozess, als materielle Selbstbefragung, als Schriftbild und als diagrammatische Schautafel. Erkenntnismedium und Erfahrungswerkzeug, fluide und Grenzen ziehend auslotend und in Frage stellend.

**Nadine Fecht** setzt Zeichnung als Werkzeug ein, um gesellschaftspolitische Themen und die Beziehung zwischen der einzelnen Person und sozialen Mustern zu erforschen, welche uns durch Normen der Gesellschaft auferlegt werden. Insbesondere ihr tiefes Interesse an den vielschichtigen Reaktionen und Strategien des Individuums, das in die eskalierende Maschinerie des postindustriellen Kapitalismus eingebunden ist, führt zu sehr klaren und gleichzeitig dekonstruktiven und empathischen Kunstwerken. Im Diptychon *Privileged*, 2016 - 2022 schreibt die Künstlerin die Worte „being white“ in weisser Tusche und auf Kohlepapier. sie arbeitet mit Spiegelungen und dem indirekten Prozess des Transfers. Text erscheint flächenfüllend weiss auf schwarz und in der Umkehrung, wie eine Beschwörungsformel, eine Anklage, eine Selbstvergewisserung oder einfach eine Konstatierung der Faktenlage.

**Leon Manoloudakis** arbeitet im Bereich zwischen Zeichnung als markierter Oberfläche und nahezu plastisch anmutender Materialität. Dabei kreisen die Aufschlüsse über Spezifika des Mediums um die Fragen: Was definiert Zeichnung eigentlich? und Wie kann sich Zeichnung zu einer autonomen Zone in der Materie auswachsen?

Seine hochformatige Komposition *Schwelle mit Paukenschlag*, 2022 taucht das Trägerpapier in eine dunkle Flächigkeit, die wie eine opake Wand aus Graphit vor dem Betrachter aufscheint. In ihrer perfekt durchgearbeiteten, metallischen Oberfläche wirkt die geschichtete Zeichnung wie ein blinder Spiegel und Zeitspeicher.

**Saskia Wendlands** Praxis ein gezeichnetes Feldes zu definieren ist repetitiv, präzise und sehr eng mit performativen Bewegungen ihres Körpers verbunden. Ihre weiten oder feinen Gesten führen zu sehr subjektiven und körperlichen Mustern, die beim Betrachten den Wunsch wecken, die eingeschriebenen Linien als einen Raum lebendiger Nähe zu erkunden. Die Bedeutung der Bewegung verbindet die Kunstwerke fast untrennbar mit der Performance der Künstlerin an sich.

Ihre große wandfüllende Arbeit *untitled*, 2021 ist mit schwarzer Acrylfarbe gezeichnet und über einen Zeitraum von mehreren Monaten entstanden. In der Länge, dreifache Armspanne der Künstlerin wird ein Feld vermessen, zusammensetzt aus großen Schwüngen und Bögen in einer Dynamik des Vorwärtsdrängens. die Haptik der einzelnen Linien als Spur ihrer Entstehung.

**Larissa Fassler** untersucht Stadtraum, Architektur und gesellschaftliche Entwicklungen, die sie zeichnerisch seziert und für die Betrachter offenlegt. Die Kartierung von Untergründen, Plätzen, Fußgängerwegen, Zahlen, Informationen und Prozessen kommt in hyperkomplexen Zeichnungen zusammen. Diese Arbeiten sind Darstellungen der städtischen Entwicklung, einschließlich der wirtschaftlichen, sozialen und kulturellen Auseinandersetzungen, die diese Verwerfungen in unseren Städten mit sich bringen.

In ihren Arbeiten *Moritzplatz — FORMS OF BRUTALITY*, 2019 und *Moritzplatz (Licht, Luft und Sonne / Light, Air and Sun)*, 2017 lauschen wir einer Polyphonie, einem Stimmengewirr aus den Beschreibungen, dessen was Passanten tun und sagen und den Slogans und Botschaften, die sich auf den urbanen Raum als Spekulationsobjekt beziehen. Wem gehört die Stadt? Fasslers Kartographie ist eine Form der Gegenwartsarchäologie, die alle Schichten offen legt.

**Willem Besselink** rückt alltägliche Umstände, soziale Prozesse und Architektur in den Blickpunkt, indem er diese Phänomene in methodische Muster bei Skulptur, Installation und Zeichnung überträgt. Durch die Observation dieser alltäglichen Vorgänge und die Untersuchung der gegebenen Strukturen der Umgebung gelingt es ihm, erstaunliche Übersetzungen in komplexe, geometrische Formen und informative Raster zu erzeugen.

Die Zeichnungen und die Skulptur zum Projekt 2x2 gehen zurück auf das Jahr 2020, als Besselink eingeladen war sich mit einer Baubranche in Rotterdam künstlerisch auseinanderzusetzen. Dieser Ort, eine Art Sammelstelle für Baumaterial und Pflanzen für den öffentlichen Raum, wurde von ihm vermessen, kartografiert und auf spezifische Elemente untersucht, die in abstrakte Kompositionen übertragen werden, ins Papier geprägte Spuren einer territorialen Ordnung, die hier im Haut, einem ehemaligen Schulungszentrum des Gartenbauamtes, gewissermassen wieder in einen verwandten Kontext zurückkehren und die beiden Territorien imaginär verbinden.

Vermittlungsprogramm HAUNT Melody II mit freundlicher Unterstützung von

