

**Mario Asef und Kirstin Burckhardt  
mit Gastkünstler:in Dania Burger und  
Peder K. Bugge**

curated by Asef-Burckhardt

**Opening hours**

May 24 - June 22, 2024, Wed - Sat 2 - 6 pm  
and by appointment at [office@frontviews.de](mailto:office@frontviews.de)  
Free admission

**Location**

frontviews at HAUNT  
Kluckstraße 23 A / Yard  
D - 10785 Berlin

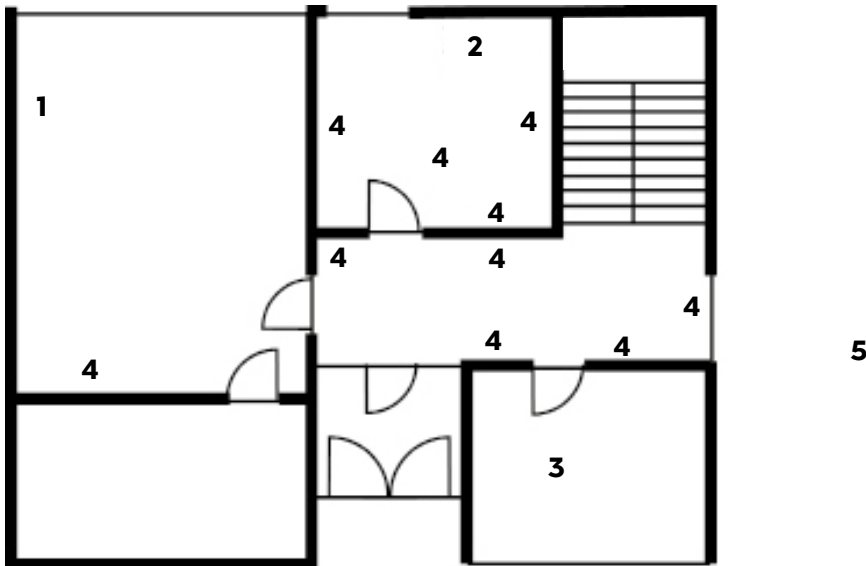
<http://frontviews.de>

IG [#frontviews\\_](#)

<https://vimeo.com/frontviews>

---

## Groundfloor



- 1 *SHELTER-BONE (To Anna and Lawrence Halprin at The Sea Ranch)*  
video, 27'39", 4K, stereo, color, 2024
- 2 *Hand-Charcoal-Song*  
video, 9'48", 4K, stereo, color, 2024
- 3 *In Between Before and After*  
sound installation, paper, transducers, ropes, dimensions variable, 2024
- 4 *Personal Archive*  
mixed media, dimensions variable, 2023/24
- 5 *Shelter / Architektur und Liebe in Krisenzeiten*  
durational performance by Dania Burger & Peder K. Bugge, 2024

**Mario Asef und Kirstin Burckhardt  
mit Gastkünstler:in Dania Burger und  
Peder K. Bugge**

kuratiert von Asef-Burckhardt

**Öffnungszeiten**

May 24 - June 22, 2024, Wed - Sat 2 - 6 pm  
and by appointment at [office@frontviews.de](mailto:office@frontviews.de)  
Freier Eintritt

**Ort**

frontviews at HAUNT  
Kluckstraße 23 A / Yard  
D - 10785 Berlin

---

**DE**

Wie bauen wir emotionale „Shelter“ in Krisenzeiten und gelingt uns dies durch Freundschaft und Liebe? Was bedeutet heute „Shelter“ (zu Deutsch: Unterschlupf, Schutz, Zufluchtsort)? Diesen Fragen widmet sich das Künstler:inpaars Asef-Burckhardt in ihrer ersten Kooperationsausstellung SHELTER-BONE im HAUNT / Frontviews e.V. mit den Gastkünstler:innen Dania Burger und Peder K. Bugge. Die Ausstellung kombiniert multimediale Arbeiten rund um das Thema „Shelter“ und fragt, wie Makro-Narrative das Intimste beeinflussen. Anhand von Klang- und Videoinstallationen, Zeichnungen, Fotografien und einer Durational Performance geht es um Liebe und Mut zur Vulnerabilität vor dem Hintergrund des globalen Klimawandels mit seinen wirtschaftlichen und politischen Folgen: Wie gestalten wir emotionale Biotope heute?

Die Arbeiten entstanden während zwei Recherchereisen an den historischen Ort „The Sea Ranch“ in Kalifornien. Die in den 1960er Jahren errichtete Sea Ranch setzt nach wie vor internationale Maßstäbe für das Zusammenspiel von Architektur und Umwelt. Dies war auch der Wirkort der ikonischen Choreographin Anna Halprin und ihrem Mann Lawrence, der Landschaftsarchitekt der Sea Ranch. An diesem Ort prallen Utopie und Realität aufeinander, z.B. bestehen viele Häuser aus Mammutbäumen, die auf ein Minimum gerodet wurden. Genau diese Häuser sind aufgrund des Klimawandels jedes Jahr von Waldbränden bedroht. In der Nähe gelegene Orte, wie die Stadt „Paradise“, wurden 2018 durch ein Wildfeuer ausgelöscht.

Die Ausstellung setzt sich aus zwei Strukturelementen zusammen: 1. Video/Sound-Arbeiten: Die Videoinstallation *SHELTER-BONE (To Anna and Lawrence Halprin at The Sea Ranch)* ist ein Dialog zwischen Asef und Burckhardt an der steilen Küste von The Sea Ranch. Es ist die Suche einer sensiblen Sprache zwischen dichtem Nebel, starkem Wind und rauer Landschaft, zwischen Anziehung und Widerstand, mit der Kamera als Zwischenelement. Für die Klanginstallation *In Between Before and After* sammelten Asef-Burckhardt verkohltes Holz aus Waldbränden mit Mammutbäumen. In ihrer Installation wird die Holzkohle auf eine raumgreifende Papierinstallation gelegt, an dem Transducer-Lautsprecher befestigt sind. Der Ton aus den Lautsprechern ist ein Zwiegespräch zwischen ihnen, was das Papier als Klangmembran in Schwingung versetzt und die Holzkohle zum Zittern bringt, wodurch Staub und Linien ihr Gespräch aufzeichnen. In der Video-Performance *Hand-Charcoal-Song* singt Burckhardt ein improvisiertes Lied zu einem Stück Kohle, während sie im ausgehöhlten Stamm eines verbrannten Mammutbaums steht. 2. Persönliches Archive: das Archiv besteht aus Zeichnungen, Büchern, Audios und Prints, die Einblick in die Forschung und das persönliche Archiv der Künstler:innen bieten und die Ausstellung wie einen Faden sondiert und kontextualisiert.

Die Gastkünstler:innen Dania Burger und Peder K. Bugge erkunden in ihrer Durational Performance die heilende Kraft des Teilens und die Notwendigkeit von guter Umgebung. Kann Freundschaft und Liebe einen Ort in einen Schutzraum verwandeln?

**Mario Asef und Kirstin Burckhardt  
mit Gastkünstler:in Dania Burger und  
Peder K. Bugge**

kuratiert von Asef-Burckhardt

## **Öffnungszeiten**

May 24 - June 22, 2024, Wed - Sat 2 - 6 pm  
and by personal appointment at [office@frontviews.de](mailto:office@frontviews.de)  
Free admission

## **Ort**

frontviews at HAUNT  
Kluckstraße 23 A / Yard  
D - 10785 Berlin

<http://frontviews.de>

IG [#frontviews\\_](#)

<https://vimeo.com/frontviews>

---

## **Program**

### **Vernissage**

Fr 24. Mai 18 - 21 Uhr, Performance von Kirstin Burckhardt, mit Mathilde Mensink um 19:30 Uhr

### **Durational Performance**

24. Mai - 1. Juni während der Öffnungszeiten von Dania Burger & Peder K. Bugge

### **Artist Talk**

Sa 15 Juni 16 Uhr, moderiert von Gabriele Brandstetter  
Bitte Besuch reservieren unter [rsvp@frontviews.de](mailto:rsvp@frontviews.de)

### **Finissage**

Sa 22. Juni 16 - 20 Uhr mit einer Führung von Kirstin Burckhardt & Mario Asef um 16 Uhr

**Mario Asef and Kirstin Burckhardt  
with Guest Artists Dania Burger und  
Peder K. Bugge**

curated by Asef-Burckhardt

## Öffnungszeiten

May 24 - June 22, 2024, Wed - Sat 2 - 6 pm  
and by personal appointment at [office@frontviews.de](mailto:office@frontviews.de)  
Free admission

## Ort

frontviews at HAUNT  
Kluckstraße 23 A / Yard  
D - 10785 Berlin

---

## EN

How do we build emotional “shelters” in times of crisis, and can we do this through friendship and love? The artist couple Asef-Burckhardt address this question in their first collaborative show *SHELTER-BONE* at HAUNT / Frontviews e.V. with their guest artists Dania Burger and Peder K. Bugge. The exhibition combines multimedia works around “shelter” and asks how large-scale narratives influence the most intimate. Using sound and video installations, drawings, photographs and a durational performance, they focus on love and the courage to face vulnerability against the backdrop of global climate change and its economic and political consequences to ask: How do we shape emotional biotopes today?

The works come from two research trips to the historic site of “The Sea Ranch” in California. Built in the 1960s, the Sea Ranch continues to set international standards for the interplay between architecture and environment. This is also where the iconic choreographer Anna Halprin and her husband Lawrence, The Sea Ranch’s landscape architect, worked together for community building. It is a place where utopia and reality collide. Many houses are made of redwood trees that have been logged to a minimum. These very houses are threatened by forest fires every year due to climate change. Nearby places, such as the town of Paradise, were wiped out by a wildfire in 2018.

The exhibition is composed of two structural elements: 1. video/sound works: the video installations *SHELTER-BONE (To Anna and Lawrence Halprin at The Sea Ranch)* is a dialog between Asef and Burckhardt on the steep coast of The Sea Ranch. It is their search for a sensitive language between dense fog, strong winds and rough landscape, between attraction and resistance, with the camera as their intermediary. For their sound installation *In Between Before and After*, Asef-Burckhardt collected charred wood from sequoia forest fires. These charcoal pieces are set on a room-sized paper installation. Two transducer loudspeakers, attached to the paper, make the paper vibrate as a sound membrane, thereby causing the charcoal to tremble, creating dust and lines that draw traces of their conversation audible in the room. In the video performance *Hand-Charcoal-Song*, Burckhardt sings an improvised song to a piece of charcoal while standing in the hollowed trunk of a burnt redwood tree. 2. personal archive: the archive consists of drawings, books, audios and prints that offer insight into the artists’ research and personal archives, probing and contextualize the exhibition like a thread.

The guest artists Dania Burger and Peder K. Bugge explore the healing power of sharing and the necessity of a good environment. In their durational performance they ask: Can friendship and love transform a place into a shelter?

---

supported by:

Sendungsvertrag  
für Kultur und  
Gesellschaftliches Zusammenleben

BERLIN



Gewobag  
the association for Berlin

ARTIST  
FUNDED – KÜNSTLER:INNEN – FINANZIERT

## **SHELTER-BONE**

**Mario Asef and Kirstin Burckhardt  
with Guest Artists Dania Burger und  
Peder K. Bugge**

curated by Asef-Burckhardt

# Frontviews

## **Opening hours**

May 24 - June 22, 2024, Wed - Sat 2 - 6 pm  
and by personal appointment at [office@frontviews.de](mailto:office@frontviews.de)  
Free admission

## **Location**

frontviews at HAUNT  
Kluckstraße 23 A / Yard  
D - 10785 Berlin

<http://frontviews.de>

IG [#frontviews\\_](#)

<https://vimeo.com/frontviews>

---

## **Programme**

### **Vernissage**

Fri May 24 6 - 9 pm, performance by Kirstin Burckhardt, with Mathilde Mensink at 7:30 pm

### **Durational Performance**

May 24 - June 1 during the opening hours by Dania Burger & Peder K. Bugge

### **Artist Talk**

Sat 15 Jun 4 pm, moderated by Gabriele Brandstetter  
Please reserve your visit at [rsvp@frontviews.de](mailto:rsvp@frontviews.de)

### **Finissage**

Sat June 22 4 - 8 pm with a guided tour by Kirstin Burckhardt & Mario Asef at 4 pm

---

supported by:

Senatsverwaltung  
für Kultur und  
Gesellschaftliches Zusammenleben

BERLIN



ARTIST  
FUNDED \_ KÜNSTLER:INNEN \_ FINANZIERT