

Deep Shore

Spiros Hadjidjanos, Marei Loellmann,
Carolyn Seeliger

conceived and assisted by Stephan Klee

frontviews.de
IG #frontviews
vimeo.com/frontviews

Opening hours

Wed – Sat 2 – 6 pm

and by appointment at office@frontviews.de

Free entrance

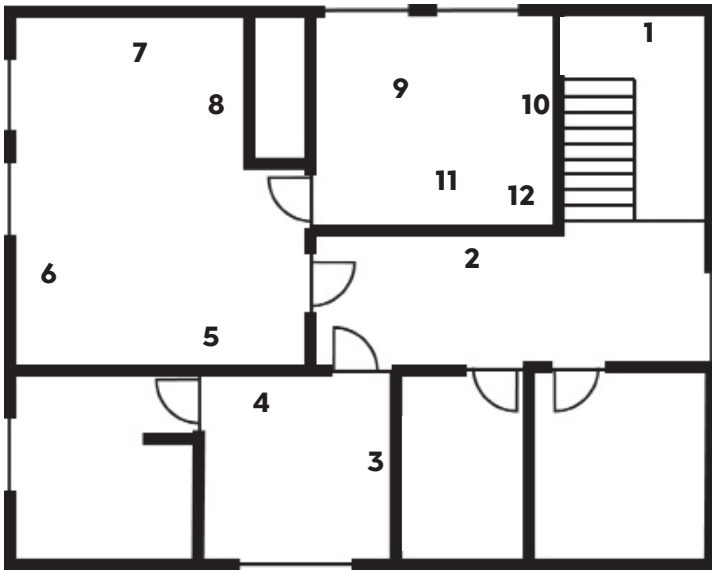
Location

frontviews at HAUNT

Kluckstraße 23 A / Yard

D - 10785 Berlin

First floor



1 Carolyn Seeliger *drift ice*
(from series *Spitzbergen*), 2023, digital c print,
Hahnemühle Pearl Paper, framed, 100 x 125cm

2 Carolyn Seeliger *Ctenophora*
(from series *Deep Sea*), 2018, Scanogram,
Hahnemühle Pearl Paper, framed 85 x 100cm,
edition 3+1 ap

3 Marei Loellmann *Tapis Concrète CC12* (series
Dis/-Jointures), 2018, Baumwolle, Leinen, Wolle,
Pigment, Beton, 65 x 69 x 0,4 cm

4 Marei Loellmann *Tapis Concrète CC15*
(series *Dis/-Jointures*), 2019, Beton, Latex,
Strick, Stickerein, Leder, 80 x 137 x 0,7cm

5 Carolyn Seeliger *Eretmochelys imbricata*
(from series *Deep Sea*), 2018, Scanogram,
Hahnemühle Pearl Paper, framed,
85 x 100cm, edition 3+1 ap

6 Spiros Hadjidjanos
Forward / Reverse Diffusion, 2024,
screen, water tank, mixed media,
120 x 90 cm

7 Marei Loellmann *Mother of Time, Daughter
of Destruction, your feet are light upon the
water*, 2023, Vulkanasche, Spanngurte,
Seile, Leinen, Nieten, Handgesteppte
Seide, 128 x 186 x 0,2cm

8 Marei Loellmann (untitled), 2024, Zement,
Braunkohleasche, Rohseide, Leinen,
65 x 69 x 0,4 cm

9 Carolyn Seeliger „*Stella Maris*“
(aus *Stella Maris*(1996), *Einstürzende
Neubauten und Meret Becker*), 2024,
Badetextil, edition 10+1ap

10 Carolyn Seeliger „*Pardo*“
(*Arvid Pardo, 1967 aus der Rede vor dem UN
General Assembly's First Committee*), 2024,
Badetextil edition 10+1ap

11 Carolyn Seeliger „*Schalansky*“
(aus: *Atlas der abgelegenen Inseln*), 2024
Badetextil, edition 10+1ap

12 Carolyn Seeliger *Thysanoteuthis rhombus*
(from series *Deep Sea*), 2018, Scanogram,
Hahnemühle Pearl Paper,
framed 85 x 100cm

Deep Shore

**Spiros Hadjidjanos, Marei Loellmann,
Carolin Seeliger**

conceived and assisted by Stephan Klee

frontviews.de
IG #frontviews
vimeo.com/frontviews

Opening hours

Wed – Sat 2 – 6 pm

and by appointment at office@frontviews.de
Free entrance

Location

frontviews at HAUNT
Kluckstraße 23 A / Yard
D - 10785 Berlin

EN

Where ocean and shore continue to interact in their tangencies, in their coexistence – deeper beneath the surface – are sub-mediterranean spaces, which bare the ground for many phenomena that affect our society even on land in the bright air. One could call this dynamic constellation **Deep Shore**. In this zone, often out of reach for the consciousness and body of most humans, a lot of hidden processes take place, some of them are elementary for our economy, but also for the ecosystems on this planet. Besides an intensive economic exploitation for gas, oil and sand, the deep sea covers 54% of our planet surface and is the vital base for most lifeforms in the higher layers of the atmosphere.

In a playful, partly associative collocation frontviews presents with Spiros Hadjidjanos, Marei Loellmann & Carolin Seeliger three contemporary artists, whose actual works deal with *certain aspects of the bigger picture Deep Shore*. Being inspired by the simultaneous exhibition *SHELTER–BONE* in the ground floor of the exhibition Pavillon HAUNT, the curator Stephan Klee conceived these positions in the first floor, which incorporate by material, image and process that provide mental and graspable tangibilities to the general thematic complex Deep Shore.

Spiros Hadjidjanos work *Forward/Reverse Diffusion* showcases the image generation process integral to state-of-the-art AI systems that employ diffusion models. These AI Models are inspired by nonequilibrium thermodynamics, the branch of physics that studies nonequilibrium thermal systems that exchange matter and energy and govern phenomena like the spread of fluids. A series of AI-generated visuals is shown on a screen, ranging from an image of total noise to one depicting social turmoil. This sequence has been transformed into a series of three-dimensional models by using an additional AI model that creates three-dimensional objects from single images. The image sequence is visible through a process of chemical reverse diffusion of sodium chloride, which is triggered sporadically inside a slender water tank the same size as the screen. Although the chemical reaction is invisible, it can be perceived by the viewer through the tiny hydrogen bubbles and water turbulence created by the electrolysis of sodium chloride. The depiction of social turmoil is intertwined with the physical aspects of the work as profoundly as it is with AI-generated imagery. Violence from the perspective of nonequilibrium social thermodynamics connects principles of physical science with social phenomena, examining how concepts such as entropy, energy flow, and order/chaos apply to social systems, where violence, social unrest, or revolutionary behaviour can be seen as manifestations of nonequilibrium thermodynamic states.

Marei Loellmann shows sculptural works that consist partly of cement mixed with fly ash from the coal industries. So instead of using classic concrete, which causes the hyper need of the building industry for natural marine resources like sand and gravel, Loellmann develops her own types of concrete with waste products. Being aware of the problematic preconditions of industrial concrete, she establishes creative ways to subvert its mass-produced appearance in our daily urban life by deconstructing and rearranging its normed qualities of consistency, shape, colour, and composition completely. Her sculptural forming passes thereby through many phases: from casting, cutting, reassembling, and interweaving with other elements like fabrics, strings, belts, and pigments, just to name a few.

supported by:



Deep Shore

**Spiros Hadjidjanos, Marei Loellmann,
Carolyn Seeliger**

conceived and assisted by Stephan Klee

frontviews.de
IG #frontviews
vimeo.com/frontviews

Opening hours

Wed – Sat 2 – 6 pm
and by appointment at office@frontviews.de
Free entrance

Location

frontviews at HAUNT
Kluckstraße 23 A / Yard
D - 10785 Berlin

EN

As results we find outstanding tapestries and big textile wall pieces, which tell with a high perceivable presence not only about the conditions they were made of, but also about alternative approaches to material and production.

Loellmann also follows these principles with volcano ash from La Palma and the intermeshing of several textiles in her new work *Mother of Time, Daughter of Destruction, your feet are Light upon the Water, 2024*, to create a piece that speaks of the archaic circles and waves of time, represented by eruption and consolidation. In her very own poetic and sensitive way, Loellmann is able to link these basic geographic and economic processes directly to the subjective human body, which exists between these natural and self-triggered dynamics of hyper power. In this sense, the works appear like a personal suit of permeable armor, a soft DIY shelter, or even a concrete spell against the individual and collective exposure of our current times.

Carolyn Seeliger explores in her series *Deep Sea* the human impact on the sea, especially in seemingly untouched places such as the ocean depths. In an intuitive, almost alchemical process, Seeliger works with sand samples from a marine research institute and products from the beauty industry: emulsions and gel-like substances are spread on a glass plate – ephemeral, organic forms that are captured photographically in the moment before they dissolve. The shapes evoke associations with a largely unexplored world of deep-sea creatures. Like estranged, glowing, jellylike and shimmering pieces of evidence from a world where microplastic and microorganism share their existence in an absurdly aesthetic way.

Seeliger relates our skin, our outer boundary, to the penetration of untouched places and depths, abstractly addressing our subconscious by showing possibilities of new forms of coexistence.

The spatial combination of the works and positions is not only meant to shift the focus of the visitors to a geographical and botanical special field but also to widen the consideration of the steadily undergoing processes from creation to manifestation, which, at the end of the reaction chains, also define our daily surroundings like industrial fluids based on oil or concrete environments and crystalline devices based on sand.

Stephan Klee

Dates and Programme

Duration: 24 May – 22 June 2024

Vernissage Fri 24 May 6 – 9 pm

Artist Talk Fri 21 Jun 7 – 8 pm

Deep Sources and High End Screens

Finissage Sat 22 Jun 5 – 8 pm

supported by:



Deep Shore

**Spiros Hadjidjanos, Marei Loellmann,
Carolin Seeliger**

conceived and assisted by Stephan Klee

frontviews.de
IG #frontviews
vimeo.com/frontviews

Opening hours

Wed – Sat 2 – 6 pm
and by appointment at office@frontviews.de
Free entrance

Location

frontviews at HAUNT
Kluckstraße 23 A / Yard
D - 10785 Berlin

DE

Dort, wo Meer und Ufer in ihrem Austausch, in ihrem „Beieinandersein“ weiterlaufen, liegen - tiefer unter der Oberfläche - submediterrane Räume, die den Boden für viele Phänomene bereiten, die unsere Gesellschaft auch an Land beeinflussen. Man könnte diese dynamische Konstellation **Deep Shore** nennen. In dieser Zone, die für das Bewusstsein und den Körper der meisten Menschen oft unerreichbar ist, laufen viele verborgene Prozesse ab, die zum Teil elementar für unsere Wirtschaft, aber auch für die Ökosysteme auf diesem Planeten sind. Neben einer intensiven wirtschaftlichen Ausbeutung von Gas, Öl und Sand bedeckt die Tiefsee 54% der Oberfläche unseres Planeten und ist die Lebensgrundlage für die meisten Lebewesen in den höheren Schichten der Atmosphäre.

In einer spielerischen, teils assoziativen Zusammenstellung präsentiert frontviews mit Spiros Hadjidjanos, Marei Loellmann & Carolin Seeliger drei zeitgenössische Künstler, deren aktuelle Arbeiten sich mit bestimmten Aspekten des großen Bildes **Deep Shore** auseinandersetzen. Inspiriert von der zeitgleich stattfindenden Ausstellung SHELTER-BONE im Erdgeschoss des Ausstellungspavillons HAUNT, konzipierte der Kurator Stephan Klee diese Positionierung im ersten Obergeschoss, die durch Material, Bild und Prozess mentale und greifbare Berührungspunkte zum übergeordneten Themenkomplex **Deep Shore** bieten.

Spiros Hadjidjanos Arbeit *Forward/Reverse Diffusion (Vorwärts-/Rückwärtsdiffusion)*, 2024 zeigt den Bilderzeugungsprozess, der Bestandteil moderner KI-Systeme ist, die Diffusionsmodelle verwenden. Diese KI-Modelle sind von dem Nichtgleichgewichtssystem in der Thermodynamik inspiriert, dem Zweig der Physik, der thermische Systeme ohne Gleichgewicht untersucht, die Materie und Energie austauschen und Phänomene wie die Ausbreitung von Flüssigkeiten steuern. Auf einem Bildschirm wird eine Reihe von KI-generierten Bildern gezeigt, die von einem Bild des totalen Rauschens bis hin zu einem Bild reichen, das soziale Unruhen darstellt. Diese Sequenz wurde mit Hilfe eines zusätzlichen KI-Modells, das dreidimensionale Objekte aus Einzelbildern erzeugt, in eine Reihe dreidimensionaler Modelle umgewandelt. Sichtbar wird die Bildsequenz durch einen Prozess der chemischen Rückdiffusion von Natriumchlorid, der sporadisch in einem schmalen Wassertank in der Größe des Bildschirms ausgelöst wird. Obwohl die chemische Reaktion unsichtbar ist, kann sie vom Betrachter durch die winzigen Wasserstoffbläschen und Wasserturbulenzen wahrgenommen werden, die durch die Elektrolyse von Natriumchlorid entstehen.

Die Darstellung sozialer Unruhen ist mit den physischen Aspekten des Werks ebenso tiefgreifend verwoben wie mit KI-generierten Bildern. Gewalt aus der Perspektive der sozialen Thermodynamik ohne Gleichgewicht verbindet Prinzipien der Physik mit sozialen Phänomenen und untersucht, wie Konzepte wie Entropie, Energiefluss und Ordnung/Chaos auf soziale Systeme anwendbar sind, in denen Gewalt, soziale Unruhen oder revolutionäres Verhalten als Manifestationen von thermodynamischen Zuständen ohne Gleichgewicht betrachtet werden können.

Marei Loellmann zeigt skulpturale Arbeiten, die zum Teil aus Zement bestehen, der mit Flugasche aus der Kohle-Industrie vermischt ist. Anstatt also klassischen Beton zu verwenden, der den übermäßigen Bedarf der Bauindustrie an natürlichen Meeresressourcen wie Sand und Kies verursacht, entwickelt Loellmann ihre eigenen Betonsorten mit Abfallprodukten.

Deep Shore

**Spiros Hadjidjanos, Marei Loellmann,
Carolyn Seeliger**

conceived and assisted by Stephan Klee

frontviews.de
IG #frontviews
vimeo.com/frontviews

Opening hours

Wed – Sat 2 – 6 pm
and by appointment at office@frontviews.de
Free entrance

Location

frontviews at HAUNT
Kluckstraße 23 A / Yard
D - 10785 Berlin

DE

Im Wissen um die problematischen Voraussetzungen des Industriebetons findet sie kreative Wege, dessen massenhaftes Erscheinungsbild im urbanen Alltag zu unterlaufen, indem sie seine normierten Eigenschaften von Konsistenz, Form, Farbe und Komposition völlig dekonstruiert und neu arrangiert. Ihre skulpturale Formgebung durchläuft dabei viele Phasen: vom Gießen, Schneiden, Zusammensetzen und Verweben mit anderen Elementen wie Stoffen, Schnüren, Bändern und Pigmenten, um nur einige zu nennen. Das Ergebnis sind außergewöhnliche Wandteppiche und große textile Wandarbeiten, die mit hoher wahrnehmbarer Präsenz nicht nur von den Bedingungen ihrer Entstehung, sondern auch von alternativen Material- und Produktionsansätzen erzählen.

Diesen Prinzipien folgt Loellmann auch mit der Vulkanasche von La Palma und dem Ineinandergreifen mehrerer Textilien in ihrer neuen Arbeit *Mother of Time, Daughter of Destruction, your feet are Light upon the Water*, 2024, um ein Werk zu schaffen, das von den archaischen Kreisen und Wellen der Zeit, dargestellt durch Ausbruch und Konsolidierung, spricht. Auf ihre ganz eigene poetische und sensible Weise gelingt es Loellmann, diese grundlegenden geografischen und wirtschaftlichen Prozesse direkt mit dem subjektiven menschlichen Körper zu verbinden, der zwischen diesen natürlichen und selbst ausgelösten Dynamiken übermächtiger Gegebenheiten existiert. In diesem Sinne erscheinen die Arbeiten wie eine persönliche, durchlässige Rüstung, eine flexible, selbstgeschnorrte Schutzhülle oder auch ein konkreter Zauberspruch gegen das individuelle und kollektive „Ausgesetzt-Sein“ in unserer Zeit.

Carolyn Seeliger erforscht in ihrer Serie *Deep Sea* den Einfluss des Menschen auf das Meer, insbesondere an scheinbar unberührten Orten wie den Tiefen des Ozeans. In einem intuitiven, fast alchemistischen Prozess arbeitet Seeliger mit Sandproben aus einem Meeresforschungsinstitut und Produkten aus der Schönheitsindustrie: Emulsionen und gelartige Substanzen werden auf eine Glasplatte aufgetragen - ephemere, organische Formen, die in dem Moment fotografisch festgehalten werden, in dem sie sich auflösen. Die Formen wecken Assoziationen an eine weitgehend unerforschte Welt der Tiefseekreaturen. Wie verfremdete, leuchtende, gallertartige und schimmernde Beweisstücke aus einer Welt, in der Mikroplastik und Mikroorganismen ihre Existenz auf eine absurd ästhetische Weise teilen.

Seeliger setzt unsere Haut, unsere äußere Grenze, in Beziehung zum Eindringen in unberührte Orte und Tiefen und spricht abstrakt unser Unterbewusstsein an, indem er Möglichkeiten neuer Formen des Zusammenlebens aufzeigt.

Die räumliche Kombination der Werke und Positionen soll nicht nur den Fokus der Besucher auf ein geografisches und botanisches Spezialgebiet lenken, sondern auch die Betrachtung der stetig ablaufenden Prozesse von der Entstehung bis zur Manifestation erweitern, die am Ende der Reaktionsketten auch unsere alltägliche Umgebung bestimmen, wie industrielle Flüssigkeiten auf Ölbasis oder konkrete Umgebungen und kristalline Geräte auf Sandbasis.

Stephan Klee

Daten und Programm

Ausstellungsdauer: 24. Mai – 22. Juni 2024

Vernissage Fr 24. Mai 18 – 21 Uhr

Artist Talk Fr 21. Jun 19 – 20 Uhr

Deep Sources and High End Screens

Finissage Sam 22. Jun 17 – 20 Uhr

Mit freundlicher
Unterstützung von:

